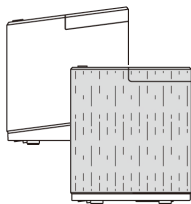


ESSENTIAL OIL DIFFUSER
aromore

ESSENTIAL OIL DIFFUSER
aromore WOOD



精油の微粒子を空気で拡散させるディフューザー。
ボトルを直接取り付けられるので、操作やお手入れが簡単です。
水や熱を使わず、精油本来の香りをお楽しみいただけます。

**本製品には必ず生活の木のエッセンシャルオイルボトル
30mlもしくは10mlを使用してください。**

取扱説明書・保証書

- お買い上げありがとうございます。
- ご使用前に必ず、この取扱説明書をお読みの上、正しくお使いください。
- お読みになった後も、すぐに取り出せる場所に保管してください。
- 本書は保証書を兼ねていますので、紛失しないようご注意ください。
- 保証書は必ず「お買い上げ日」「販売店名」などの記入を確認し、販売店からお受け取りください。

01

もくじ

安全上のご注意	2
警告	3~5
注意	5~7
ご使用前に	8~9
セット内容・各部の名称	10
仕様	11
使用方法	12
使用前の準備 1	12
使用前の準備 2	13~14
運転方法	15
お手入れ方法	16
保管方法	17
「故障かな？」と思ったら	17~18
交換用部品について	18
アフターサービス	19
お客様サービス係	19
輸入販売元	19
無償保証規定	20
保証書	21

※「エッセンシャルオイル」を「精油」として表記しております。

安全上のご注意

- 安全にお使いいただくために、必ずお読みください。
- ケガや思わぬ事故、財産への損害を未然に防ぐため、必ずお守りいただくようお願いいたします。
- 「警告」「注意」の2つの区分に分けています。安全にお使いいただくための大切な内容です。必ず守ってください。

※本製品を誤った方法で使用した場合、また改造して使用した場合の故障・事故・財産への損害などにつきましては、当社では一切その責任・保証を負いかねます。



警告

誤った使用方法により、死亡または重症などを負ったり、財産への重大な損傷を招いたりすることが想定される内容



注意

誤った使用方法により、傷害や財産への損傷を招くことが想定される内容

次のイラストで、お守りいただきたい内容を表示しています。



禁止事項です。



必ずお守りいただきたい強制事項です。



使用時に注意いただきたい事項です。

- お読みになった後も、すぐに取り出せる場所に保管してください。



警告

本体を取り扱う際に



分解・改造しないでください。廃棄するときも分解しないでください。

けが、故障、発火および火災、漏電、感電の原因となります。



電子レンジなどの中に、本体やその他付属品を入れないでください。

故障、発火および火災、思わぬ事故の原因となります。



火の中に入れてたり、加熱したりしないでください。

故障、発火および火災、思わぬ事故の原因となります。



落としたり、投げたりするなどの強い衝撃を与えないでください。

けが、故障、発火および火災、漏電、感電の原因となります。



破損した場合や、誤って落下させて衝撃を与えた場合は使用しないでください。

そのまま使用すると、故障、発火および火災、漏電、感電の原因となります。

使用する際に



火気の近くで使用しないでください。

故障、発火および火災の原因となります。



濡れた手でのご操作や、本体が濡れた状態での操作はしないでください。

故障、漏電、感電の原因となります。



本体を布などで覆って使用しないでください。

本体内部が過熱し、故障、発火および火災の原因となります。



噴霧口や本体の隙間に、ピンや針金などの細い異物を入れないでください。

けが、故障、漏電、感電の原因となります。

…次のページに続きます

-
- ！** 発煙、異臭、異音などの異常が見られた場合は、使用を中止してください。
そのまま使用すると、けが、発火および火災、漏電、感電の原因となります。
-
- ⊘** 直射日光の当たる場所で使用しないでください。
本体内部が過熱し、故障、発火および火災の原因となります。また精油の品質劣化の原因となります。
-
- ⊘** 浴室などの高温多湿になる場所で使用しないでください。
故障、漏電、感電の原因となります。また精油の品質劣化の原因となります。
-
- ⊘** 屋外(野外、車の中など)で使用しないでください。
故障、漏電、感電の原因となります。また精油の品質劣化の原因となります。
-
- ⊘** 医療用吸入器(ネブライザー)ではありませんので、噴霧口から噴霧される精油を故意に吸引しないでください。
健康を害する恐れがあります。
-
- ！** 使用中、体調に異変を感じた場合は、すぐに使用を中止してください。
体調不良や、思わぬ事故の原因となります。
-
- ⊘** お子様やペットの手の届かない場所で使用・保管してください。
誤使用や、精油や小さなパーツの誤飲により思わぬ事故の原因となります。
-
- ⊘** 小さなお子様や意思表示の困難な方だけで使用しないでください。
けが、故障、思わぬ事故の原因となります。
-
- ⊘** ペットのいる部屋で使用しないでください。
特にケージやカゴ内で飼育している小動物(鳥やフェレットなど)のいる空間で使用しないでください。思わぬ事故の原因となります。
-

…次のページに続きます

USBケーブルを使用する際に



USBケーブルの接続口のほこりなどは定期的に取り除き、清潔な状態で使用してください。

故障、本体の発熱、発火および火災の原因となります。



USBケーブルを束ねたまま使用しないでください。

故障、発火および火災、本体の発熱、漏電、感電の原因となります。



濡れた手で、USBケーブルを抜き差ししないでください。

故障、発火および火災、漏電、感電の原因となります。



USBケーブルの破損(傷、曲がり、ねじれなど)がある場合は使用しないでください。

故障、発火および火災、本体の発熱、漏電、感電の原因となります。



USBケーブルの接続が緩いときは、使用しないでください。

故障、発火および火災、本体の発熱、漏電、感電の原因となります。



5V,1.0Aを超える電源を使用しないでください。

故障、本体の発熱、発火および火災の原因となります。



5V,1.0Aを下回る電源を使用しないでください。

正常に運転しない場合があります。



運転中に雷が鳴り出したときは、本体やUSBケーブルに触れないでください。

落雷により、漏電、感電の原因となります。



注意

使用する際に



精油を使用してください。

香水や合成香料など、精油以外の液体を使用しないでください。故障や思わぬ事故の原因となります。



USBケーブルを接続したまま持ち運ばないでください。

USBケーブルに負荷がかかり、破損の原因となります。

…次のページに続きます

！ 精油が本体、ノズルキャップの外側、USBケーブルに付着しないように使用してください。

万一付着した場合は速やかに拭き取ってください。
故障や、漏電、感電の原因となります。

！ 噴霧された精油が至近距離で家具や壁、カーテンに当たらない場所に設置してください。

財産の思わぬ損害の原因となります。カーテンは噴霧口を塞ぐことがありますので、ご注意ください。

！ 本体、USBケーブル、ご使用になる給電機器に水がかからない場所で使用してください。

故障や漏電、感電の原因となります。キッチンや洗面所、お手洗いなどで使用する場合は十分にお気を付けください。

！ 空調機器(エアコン、ファンヒーター、扇風機など)の風が、本体に当たらない場所に設置してください。

香りが空間に広がらず、故障や財産の思わぬ損害の原因となります。

⊘ 使用中、噴霧口を不用意に触れないでください。

精油が直接肌に触れるため、肌トラブルなどの思わぬ事故の原因となります。

⊘ 不安定な場所に設置しないでください。

転倒や落下により、けがや故障、財産の思わぬ損害の原因となります。

⊘ 本書に記載されていない操作はしないでください。

故障や思わぬ事故の原因となります。

…次のページに続きます

お手入れする際に

！ 本体のお手入れをする際、必ず電源が切れていることを確認してください。

電源を入れたままでのお手入れは、けが、漏電、感電の原因となります。



本体のお手入れをする際、USBケーブルを差し込んだまま行わないでください。

電源が入る状態でのお手入れは、けが、漏電、感電の原因となります。



本体のお手入れには無水エタノールを使用し、ベンジンやシンナーなどは使用しないでください。

故障(変形、変色など)、漏電、感電の原因となります。

保管する際に

！ ノズル内部を洗浄し、きれいな状態で保管してください。精油が固着し、重度の目詰まりとなる場合があります。

次のような場所を避けて保管してください。

- ・直射日光の当たる場所
- ・高温多湿となる場所
- ・小さなお子様やペットの手の届く場所
- ・屋外

次のような場所では使用しないでください

- ・小さなお子様や、意思表示の困難な方だけの使用となる場所
- ・小さなお子様の手の届く場所
- ・ペットのいる空間
- ・窓際などの直射日光の当たる場所
- ・浴室などの高温多湿となる場所
- ・カーペットや布団、ソファの上など不安定な場所
- ・パソコンやテレビなどの電気製品、精密機器の近く
- ・空調機器(エアコン、ファンヒーター、扇風機など)の風が直接当たる場所
- ・枕元や廊下など、不意にぶつかるおそれのある場所
けがや故障、思わぬ事故や財産の損傷となる原因となります。

ご使用の前に

本品について

- ・エアポンプで空気を送り込み、精油を直接噴霧するアロマディフューザーです。使用時、エアポンプの稼働音と噴霧口からの噴霧音がします。

香りの感じ方について

- ・エアコンなどの空調機器を使用しているときや、窓を開放しているときは、香りを感じにくい場合があります。
- ・使用する精油により香りの広がり方が異なります。
- ・粘度の高い精油は、ノズルキャップ内部で詰まりやすかったり、拡散しにくかったりすることがあるため、香りを感じにくい場合があります。

<粘度の高い精油とは…>

木部系(ヒノキなど)、樹脂系(ベンゾインなど)、およびアブソリュート(Abs.)を指します。それらを使用したブレンド精油も対象です。

精油の消費量について

- ・使用する精油の種類により、消費量が異なります。柑橘系の精油およびそれらを主に配合したブレンド精油は、柑橘系精油そのものの揮発性が高く、消費が比較的早くなる傾向にあります。

本体について

- ・色の濃い精油の使用により、本体に着色する場合がありますが、使用上問題はありません。
- ・本体に精油の香り移ることがあります。

ノズルキャップについて

- ・グレー色のノズルキャップをご使用の場合、精油の色が付く場合がありますが、使用上問題はありません。
- ・洗浄後も精油の香りが残る場合がありますが、使用上問題はありません。
- ・お手入れをせず数週間以上放置すると、ノズルキャップ内部で精油が固着し、重度の目詰まりとなる場合があります。

…次のページに続きます

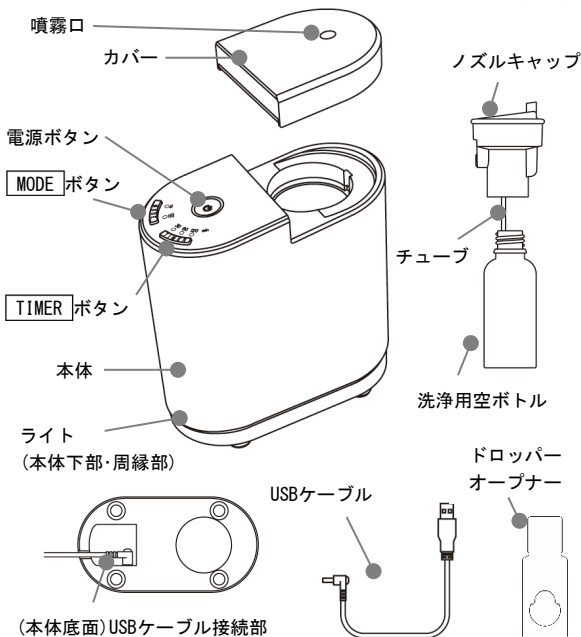
ライトについて

- ・本製品の稼働中は、電源ボタン、**MODE**ボタン・**TIMER**ボタン上部、本体下部・周縁部のライトが常に点灯します。
- ・明るい場所ではライトの色が見えにくい場合があります。
- ・ライトを消しての運転はできません。
- ・LEDライト球の交換はできません。

セット内容・各部の名称

同梱品

本体／洗浄用空ボトル付ノズルキャップ(本体にセット済)／
USBケーブル／ドロPPERオープナー／取扱説明書兼保証書(本書)



※ACアダプタは付属していません。

ACアダプタ単品でのご用意もございます。交換用部品について
(P.18)をご参照ください。

仕様

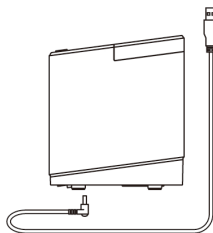
品名	アロモア
型番	TL-EOD-A1 (ナチュラルシルバー) TL-EOD-A2 (ウッド)
電源	5V, 1A(USB給電式)
オフタイマー	30分 / 60分 / 120分 / 8時間
噴霧強度	弱 (10秒運転 / 50秒休止) 強 (20秒運転 / 40秒休止)
主な材質	共通 : PP / PC / POM ナチュラルシルバー : アルミニウム ウッド : 天然木
本体寸法	ナチュラルシルバー : 63×120×H137mm ウッド : 70×128×H132mm
本体重量	ナチュラルシルバー : 約445g ウッド : 約480g (ともに付属品を含まず)
芳香範囲目安	約6～40畳 ※環境により異なる
生産国	中国

※製品仕様は、予告なく変更する場合があります。

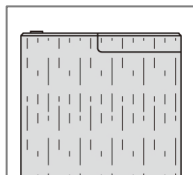
使用方法

使用前の準備 1

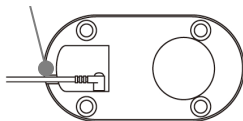
- 1) 本体と同梱品を取り出します。
- 2) USBケーブルの結束バンドを取り外し、ケーブルを優しく伸ばしてください。
- 3) USBケーブルを、本体とUSB出力機器に接続します。
※USBケーブルは真っ直ぐ接続してください。
※USBケーブルの向きにご注意ください。誤った向きで接続すると、故障、発火および火災、本体の発熱の原因となります。
- 4) USBケーブルは本体下部の溝に、しっかりとはめてください。



※アロモアウッドは天面が
平らなデザインです。



USBケーブルはめこみ箇所(溝)



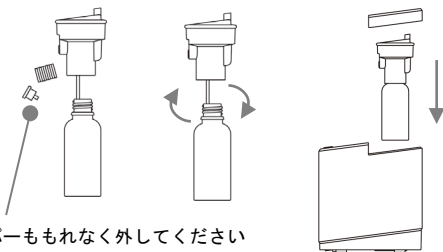
USBケーブルを束ねたまま使用しないでください。

※ACアダプタは付属していません。

ACアダプタ単品でのご用意もございます。交換用部品について
(P.18)をご参照ください。

使用前の準備 2

- 1) 本体のカバーを開け、ノズルキャップを取り出します。
※初回ご使用時は、緑色の洗浄用空ボトルが付いています。
- 2) ご使用になる精油のキャップとドロPPERを外し、ノズルキャップに取り付けてください。
※ドロPPERを外す際、付属のドロPPERオープナーを使用すると開栓が容易になります。
※付属のノズルキャップのチューブ長は、30mlサイズの精油ボトルに合わせています。10mlサイズのボトルを使用する
- 3) 際は、チューブを約2cm斜めに切ってご使用ください。
※別売の替チューブ(3本入)もご用意しています。
ノズルキャップを取り付けた精油ボトルを本体にセットし、本体カバーを取り付けてください。



ドロPPERももれなく外してください

! ドロPPERを外す際、ドロPPERをティッシュペーパーなどで覆い、精油が肌に付着しないように取り外してください。精油が手につかないように注意してください。手に精油が付いた場合は、すぐに石けんを使用し洗い流してください。

! 精油を使用してください。
香水や合成香料など、精油以外の液体を使用しないでください。故障や思わぬ事故の原因となります。

…次のページに続きます

ノズルキャップを取り付ける際は、必ずドロPPERを外してください。

!

ドロPPERがついた状態でノズルキャップを無理にはめ込み使用すると、ノズルキャップと精油ボトルとの間に隙間ができ、本体内部で精油が漏れる恐れがあります。

ノズルキャップを取り付ける際は、緩みがないよう、また、斜めに取り付け不要、真っ直ぐにしっかりと締めてください。

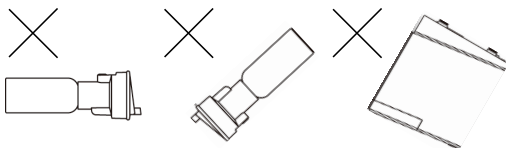
!

緩みや傾きがあると、ノズルキャップと精油ボトルとの間に隙間ができ、本体内部で精油が漏れる恐れがあります。

ノズルキャップを取り付けても、密閉された状態ではありません。

ノズルキャップを取り付けたボトルや、ボトルをセットした本体を、斜めにしたり逆さにしたりしないでください。精油が漏れる恐れがあります。

i



運転方法

- 1) 電源ボタンを押すと運転を開始します。
- 2) もう一度電源ボタンを押すと運転を停止します。

噴霧強度

噴霧強度を2段階で選択可能です。**MODE**ボタンを押して選択してください。

弱モード：10秒運転 / 50秒休止

強モード：20秒運転 / 40秒休止

※ともに運転と休止を繰り返す間欠運転です。

オフタイマー

オフタイマーを4種類選択可能です。**TIMER**ボタンを押して選択してください。

30分 / 60分 / 120分 / 8時間

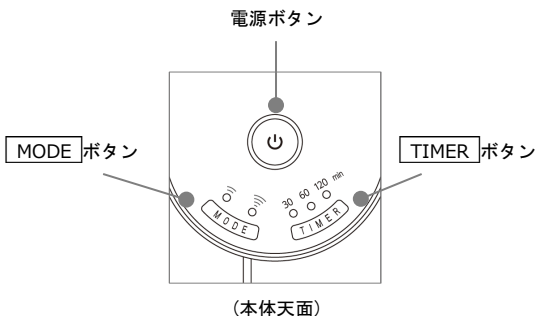
※8時間タイマーは、タイマー設定ランプが点灯しません。

運転時のライト

本製品の稼働中は、電源ボタン、**MODE**ボタン・**TIMER**ボタン上部、本体下部・周縁部のライトが常に点灯します。

※明るい場所ではライトの色が見えにくい場合があります。

※ライトを消しての運転はできません。



お手入れ方法

1か月に1回を目安に行ってください。香りを変えるときに、前の香りが気になる場合は、ノズルキャップのお手入れを行ってください。
なお、お手入れ後も香りが残る場合がありますが、香りを変えて運転させると、残った香りは感じられなくなります。

ノズルキャップは別売でもご用意しております。

目詰まりが取れない場合や、お手入れ後でも香りが強く残ってしまっている場合は、ノズルキャップの交換をおすすめします。

- 1) 本体のカバーを開け、ノズルキャップを取り出します。
- 2) 付属の洗浄用空ボトルに無水エタノールをボトルの1/3程度入れて、ノズルキャップを取り付けます。
- 3) 2)を本体にセットし、自動停止するまで2時間運転させてください。
- 4) 運転停止後、ノズルキャップの内側に付着した無水エタノールは、ティッシュペーパーなどで拭き取ってください。
- 5) ノズルキャップの外側、本体に精油が付着した場合は、ティッシュペーパーなどに無水エタノールを染み込ませ、やさしく拭き取ってください。



本体のお手入れをする際、必ず電源が切れていることを確認してください。



本体のお手入れをする際、USBケーブルを差し込んだまま行わないでください。



本体を水洗いしないでください。

保管方法

長期間、使用しないで保管する場合は、必ず行ってください。

- 1) 本体のお手入れを行ってください。

お手入れ方法は、お手入れ方法(P.16)をご確認ください。

!

ノズル内部を洗浄し、きれいな状態で保管してください。

精油が固着し、重度の目詰まりとなる場合があります。

!

次のような場所を避けて保管してください。

- ・直射日光の当たる場所
- ・高温多湿となる場所
- ・小さなお子様やペットの手の届く場所
- ・屋外

「故障かな？」と思ったら

修理を依頼される前に、この取扱説明書をもう一度お読みいただき、次の点検・対処を行ってください。

点検・対処後も異常がある場合は、お買い上げの販売店へご連絡ください。

修理を依頼される際は、本体と付属品、保証書を合わせてご持参ください。

症状	電源が入らない
原因	USBケーブルが接続されていない可能性があります。
対処方法	USBケーブルの接続を確認し、使用してください。
症状	精油の香りがしない、香りが薄い
原因	ノズルキャップが目詰まりを起こしている可能性があります。
対処方法	お手入れ方法(P.16)に沿って、ノズルキャップのお手入れをしてから使用してください。

…次のページに続きます

症状	精油が漏れる
原因①	ノズルキャップが緩んでいるか、真っ直ぐに締められていない可能性があります。
対処方法①	緩みがないよう、また、斜めに取り付けないよう、真っ直ぐにしっかりと締め直してから使用してください。
原因②	生活の木の精油ボトルでない可能性があります。
対処方法②	生活の木の精油ボトルを使用してください。

その他のご不明点は、右のQRコードより内容をご確認ください。



交換用部品について

消耗部品や別売品をお買い求めの際は、本製品をお買い上げの販売店、もしくは生活の木お客様サービス係(P.19)へお問い合わせください。

品名	品番
ノズルキャップ(シルバー用・黒色)	08-801-5000
ノズルキャップ(ウッド用・グレー色)	08-801-6000
替チューブ(3本入)	08-801-7000
USBケーブル	08-801-5120
生活の木純正ACアダプタ	08-801-8100

※LEDライトの交換はできません。

アフターサービス

保証書

この取扱説明書の最後のページに保証書が付いています。所定の記入欄「ご氏名」「ご住所」「TEL」をご記入の上、大切に保管してください。

保証期間

保証期間は、お買い上げ日より1年間です。

修理を依頼されるときは

●保証期間中の修理依頼の場合

本体と付属品、保証書を合わせてご持参ください。無償修理規定の内容により、無償修理または無償交換いたします。

●保証期間を過ぎて修理依頼の場合

お買い上げの販売店、もしくは生活の木お客様サービス係(下記)にご相談ください。修理により使用できる場合は、ご要望により有償修理いたします。

お客様サービス係

株式会社 生活の木 商品本部

〒509-6472 岐阜県瑞浪市釜戸町1121



0120-175082

輸入販売元

株式会社 生活の木

〒150-0001 東京都渋谷区神宮前6-3-8