

## ESSENTIAL OIL DIFFUSER aromore portable wood



精油の微粒子を空気で拡散させるディフューザー。  
ボトルを直接取り付けられるので、操作やお手入れが簡単です。  
水や熱を使わず、精油本来の香りをお楽しみいただけます。

**本製品には必ず生活の木のエッセンシャルオイルボトル  
30mlもしくは10mlを使用してください。**

### 取扱説明書・保証書

- お買い上げありがとうございました。
- ご使用前に必ず、この取扱説明書をお読みの上、正しくお使いください。
- お読みになった後も、すぐに取り出せる場所に保管してください。
- 本書は保証書を兼ねていますので、紛失しないようにご注意ください。
- 保証書は必ず「お買い上げ日」「販売店名」などの記入を確認し、販売店からお受け取りください。



## もくじ

安全上のご注意	2
警告	3～7
注意	8～11
ご使用の前に	12～13
セット内容・各部の名称	14
仕様	15
使用方法	16～24
使用前の準備 1	16
充電方法	17～18
使用前の準備 2	19～22
運転方法	23～24
お手入れ方法	25
保管方法	26
「故障かな？」と思ったら	27～28
交換用部品について	29
アフターサービス	29
お客様サービス係	30
輸入販売元	30
MEMO	31～32

※「エッセンシャルオイル」を「精油」として表記しております。

## 安全上のご注意

- 安全にお使いいただくために、必ずお読みください。
  - ケガや思わぬ事故、財産への損害を未然に防ぐため、必ずお守りいただくようお願いします。
  - 「警告」「注意」の2つの区分に分けています。安全にお使いいただくための大切な内容です。必ず守ってください。
- ※本製品を誤った方法で使用方法、また改造して使用した場合の故障・事故・財産への損害などにつきましては、当社では一切その責任・保証を負いかねます。**



**警告**

誤った使用方法により、死亡または重症などを負ったり、財産への重大な損傷を招いたりすることが想定される内容



**注意**

誤った使用方法により、傷害や財産への損傷を招くことが想定される内容

次のイラストで、お守りいただきたい内容を表示しています。



禁止事項です。



必ずお守りいただきたい強制事項です。



使用時に注意いただきたい事項です。

- お読みになった後も、すぐに取り出せる場所に保管してください。



## 警告

### 本体を取り扱う際に



分解・改造しないでください。廃棄するときも分解しないでください。

けが、故障、発火および火災、漏電、感電の原因となります。



電子レンジなどの中に、本体やその他付属品を入れないでください。

故障、発火および火災、思わぬ事故の原因となります。



火の中に入れたり、加熱したりしないでください。

故障、発火および火災、思わぬ事故の原因となります。



落としたり、投げたりするなどの強い衝撃を与えないでください。

けが、故障、発火および火災、漏電、感電の原因となります。



破損した場合や、誤って落下させて衝撃を与えた場合は使用しないでください。

そのまま使用すると、故障、発火および火災、漏電、感電の原因となります。

### 使用する際に



火気の近くで使用しないでください。

故障、発火および火災の原因となります。



ノズルキャップを取り付ける際は、緩みがないよう、また、斜めに取り付けられないよう、真っ直ぐにしっかりと締めてください。

緩みや傾きがあると、ノズルキャップと精油ボトルとの間に隙間ができ、本体内部で精油が漏れる恐れがあります。

…次のページに続きます

---

**ノズルキャップを取り付けても、密閉された状態ではありません。**

**i** ノズルキャップを取り付けたボトルや、ボトルをセットした本体を、斜め・横倒し・逆さにしないでください。

精油が漏れる恐れがあります。

---

**⊘** 濡れた手での操作や、本体が濡れた状態での操作はしないでください。

故障、漏電、感電の原因となります。

---

**⊘** 本体を布などで覆って、充電または使用しないでください。  
本体内部が過熱し、故障、発火および火災の原因となります。

---

**⊘** 噴霧口や本体の隙間に、ピンや針金などの細い異物を入れないでください。

けが、故障、漏電、感電の原因となります。

---

**!** 発煙、異臭、異音などの異常が見られた場合は、使用を中止してください。

そのまま使用すると、けが、発火および火災、漏電、感電の原因となります。

---

**⊘** 直射日光の当たる場所で使用しないでください。  
本体内部が過熱し、故障、発火および火災の原因となります。  
また精油の品質劣化の原因となります。

---

**⊘** 浴室などの高温多湿になる場所で使用しないでください。  
故障、漏電、感電の原因となります。また精油の品質劣化の原因となります。

---

**⊘** 屋外(野外、車の中など)で使用しないでください。  
故障、漏電、感電の原因となります。また精油の品質劣化の原因となります。

---

…次のページに続きます



医療用吸入器(ネブライザー)ではありませんので、噴霧口から噴霧される精油を故意に吸引しないでください。

健康を害する恐れがあります。



使用中、体調に異変を感じた場合は、すぐに使用を中止してください。

体調不良や、思わぬ事故の原因となります。



お子様やペットの手の届かない場所で使用・保管してください。

誤使用や、精油や小さなパーツの誤飲により思わぬ事故の原因となります。



小さなお子様や意思表示の困難な方だけで使用しないでください。

けが、故障、思わぬ事故の原因となります。



ペットのいる部屋で使用しないでください。

特にケージやカゴ内で飼育している小動物(鳥やフェレットなど)のいる空間で使用しないでください。思わぬ事故の原因となります。

#### USBケーブルを使用する際に



USBケーブルの接続口のほこりなどは定期的に取り除き、清潔な状態で使用してください。

故障、本体の発熱、発火および火災の原因となります。



USBケーブルを束ねたまま使用しないでください。

故障、発火および火災、本体の発熱、漏電、感電の原因となります。



濡れた手で、USBケーブルを抜き差ししないでください。

故障、発火および火災、漏電、感電の原因となります。

…次のページに続きます



---

**USBケーブルの破損(傷、曲がり、ねじれなど)がある場合は使用しないでください。**

故障、発火および火災、本体の発熱、漏電、感電の原因となります。

---



**USBケーブルの接続が緩いときは、使用しないでください。**

故障、発火および火災、本体の発熱、漏電、感電の原因となります。

---



**充電が終わった後、USBケーブルを接続したまま放置しないでください。**

過充電となり、故障、電池の液漏れ、本体の発熱、発火および火災の原因となります。

---



**5V,1.0Aを超える電源から充電しないでください。**

過充電となり、故障、電池の液漏れ、本体の発熱、発火および火災の原因となります。

---



**5V,1.0Aを下回る電源を使用しないでください。**

正常に充電しない場合があります。

---



**充電中に雷が鳴り出したときは、本体やUSBケーブルに触れないでください。**

落雷により、漏電、感電の原因となります。

---

…次のページに続きます



---

## リチウムイオン電池の取り扱いについて

---

万が一、内蔵電池から液漏れが確認された場合は、すぐに使用を中止してください。



故障、発火および火災、漏電、感電の原因となります。また、液が目に入るなどして思わぬ事故の原因となります。

液が目に入った場合は、すぐに水で洗い流し、医師の診断を受けてください。

液が肌や衣類に付着した場合は、すぐに水で洗い流してください。



製品指定の充電時間(4～6時間)を越えても満充電にならない場合は、USBケーブルを取り外し、充電を中止してください。過充電となり、故障、電池の液漏れ、本体の発熱、発火および火災の原因となります。



内蔵電池の交換はできませんので、本体の分解はしないでください。

故障、発火および火災、漏電、感電の原因となります。

---



## 注意

### 使用する際に



**精油を使用してください。**

香水や合成香料など、精油以外の液体を使用しないでください。故障や思わぬ事故の原因となります。



**USBケーブルを接続したまま持ち運ばないでください。**

USBケーブルに負荷がかかり、破損の原因となります。



**精油が本体、ノズルキャップの外側、USBケーブルに付着しないように使用してください。**

万一付着した場合は速やかに拭き取ってください。

故障や、漏電、感電の原因となります。



**噴霧された精油が至近距離で家具や壁、カーテンに当たらない場所に設置してください。**

財産の思わぬ損害の原因となります。カーテンは噴霧口を塞ぐことがありますので、ご注意ください。



**本体、USBケーブル、ご使用になる給電機器に水がかからない場所で使用してください。**

故障や漏電、感電の原因となります。キッチンや洗面所、お手洗いなどで使用する場合は十分にお気を付けください。



**空調機器(エアコン、ファンヒーター、扇風機など)の風が、本体に当たらない場所に設置してください。**

香りが空間に広がらず、故障や財産の思わぬ損害の原因となります。

…次のページに続きます



**使用中、噴霧口を不用意に触れないでください。**

精油が直接肌に触れるため、肌トラブルなどの思わぬ事故の原因となります。



**充電をしたまま(USBケーブルを接続したまま)、使用しないでください。**

過充電となり、内蔵電池の寿命を縮め、故障、電池の液漏れ、また本体内部が過熱し発火および火災の原因となります。



**不安定な場所に設置しないでください。**

転倒や落下により、けがや故障、財産の思わぬ損害の原因となります。



**本書に記載されていない操作はしないでください。**

故障や思わぬ事故の原因となります。

#### **お手入れする際に**



**本体のお手入れをする際、必ず電源が切れていることを確認してください。**

電源を入れたままでのお手入れは、けが、漏電、感電の原因となります。



**本体のお手入れをする際、USBケーブルを差し込んだまま行わないでください。**

充電が進行している状態でのお手入れは、けが、漏電、感電の原因となります。



**本体のお手入れには無水エタノールを使用し、ベンジンやシンナーなどは使用しないでください。**

故障(変形、変色など)、漏電、感電の原因となります。

…次のページに続きます

---

## 充電する際に

---

**!** 常温の室内で充電してください。  
室内の気温が極端に低い、または極端に高い状態では、安全装置が稼働し、正常に充電できない場合があります。

---

**⊘** 満充電の状態で充電しないでください。  
過充電となり、内蔵電池の寿命を縮める原因となります。充電する場合は、ある程度放電(使用)してから充電してください。

---

**⊘** USBハブなどのUSB出力機器を使用して充電する際、外付ハードディスクなどの機器と同時に使用したり、強い衝撃を与えたりしないでください。

**⊘** USB出力機器の故障、ハードディスク内のデータ損失や故障の原因となります。データの損失や故障などの損害に関して、いかなる場合においても補償は致しかねます。データの復元や補償などは対応致しかねます。

---

## 保管する際に

---

**!** ノズル内部を洗浄し、きれいな状態で保管してください。  
精油が固着し、重度の目詰まりとなる場合があります。

---

**⊘** 精油を装着したまま保管をしないでください。  
ノズルキャップは密閉されていません。装着したまま、横倒しや逆さにすると、精油が漏れる可能性があります。

---

**⊘** 充電せず放置しないでください。  
内蔵電池の寿命を縮める原因となります。1か月に1度を目安に充電してください。

---

**!** 次のような場所を避けて保管してください。  
・直射日光の当たる場所    ・高温多湿となる場所  
・小さなお子様やペットの手の届く場所    ・屋外

---

## 次のような場所では使用しないでください

- ・ 小さなお子様や、意思表示の困難な方だけの使用となる場所
  - ・ 小さなお子様の手の届く場所
  - ・ ペットのいる空間
  - ・ 窓際などの直射日光の当たる場所
  - ・ 浴室などの高温多湿となる場所
  - ・ カーペットや布団、ソファの上など不安定な場所
  - ・ パソコンやテレビなどの電気製品、精密機器の近く
  - ・ 空調機器(エアコン、ファンヒーター、扇風機など)の風が直接当たる場所
  - ・ 枕元や廊下など、不意にぶつかるおそれのある場所
- けがや故障、思わぬ事故や財産の損傷となる原因となります。

## リチウムイオン電池について

- ・ 内蔵電池の交換はできませんので、本体の分解はしないでください。
  - ・ 充電と使用を繰り返す使用可能回数は約300回です。繰り返し使用することで、電池の寿命(満充電の状態から使用できる時間)が少しずつ短くなります。
  - ・ 充電せず放置すると、内蔵電池の寿命を縮める原因となります。1か月に1度を目安に充電してください。
  - ・ 充電を行う際は、本体をある程度運転(放電)させてから行ってください。充電を続け満充電の状態を維持し続けると、電池の寿命を縮める原因となります。
  - ・ 充電をしたまま運転をさせないでください。内蔵電池に負荷がかかり、寿命を縮めるとともに、思わぬ事故の原因となります。
- 長く安全にお使いいただくため、お守りください。

## ご使用の前に

### 本品について

- ・エアポンプで空気を送り込み、精油を直接噴霧するアロマディフューザーです。使用時、エアポンプの稼働音と噴霧口からの噴霧音がします。

### 香りの感じ方について

- ・エアコンなどの空調機器を使用しているときや、窓を開放しているときは、香りを感じにくい場合があります。
- ・使用する精油により香りの広がり方が異なります。
- ・粘度の高い精油は、ノズルキャップ内部で詰まりやすかったり、拡散しにくかったりすることがあるため、香りを感じにくい場合があります。

### <粘度の高い精油とは…>

木部系(ヒノキなど)、樹脂系(ベンゾインなど)、およびアブソリュート(Abs.)を指します。それらを使用したブレンド精油も対象です。

### 精油の消費量について

- ・使用する精油の種類により、消費量が異なります。柑橘系の精油およびそれらを主に配合したブレンド精油は、柑橘系精油そのものの揮発性が高く、消費が比較的早くなる傾向にあります。

### 本体について

- ・色の濃い精油の使用により、本体に着色する場合がありますが、使用上問題はありません。
- ・本体に精油の香りに移ることがあります。

…次のページに続きます

### ノズルキャップについて

- ・ノズルキャップを取り付ける際は、緩みがないよう、また、斜めに取り付けられないよう、真っ直ぐにしっかりと締めてください。
- ・ノズルキャップを取り付けても、密閉された状態ではありません。
- ・精油の色が付く場合がありますが、使用上問題はありません。
- ・洗浄後も精油の香りが残る場合がありますが、使用上問題はありません。
- ・お手入れをせず数週間以上放置すると、ノズルキャップ内部で精油が固着し、重度の目詰まりとなる場合があります。

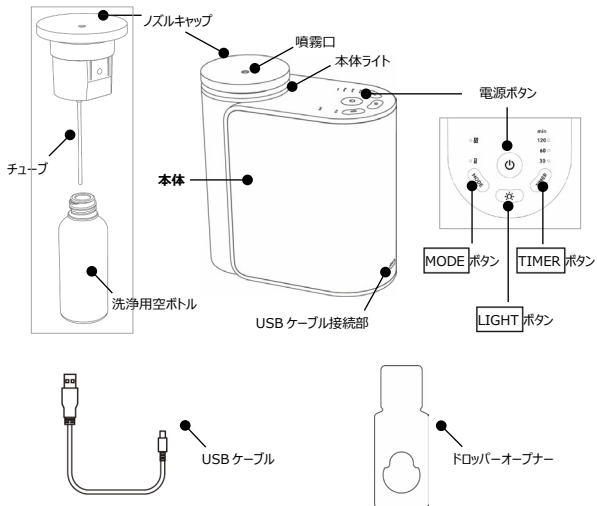
### ライトについて

- ・本製品の運転中および充電中は、電源ボタンおよび、各ボタンの上部が常に点灯します。ON/OFFができるのは、本体ライトのみです。
- ・明るい場所ではライトの色が見えにくい場合があります。
- ・電池残量が少ない際は、電源ボタンが赤く点灯・点滅します。
- ・LEDライト球の交換はできません。

## セット内容・各部の名称

### 同梱品

本体／洗浄用空ボトル付ノズルキャップ(本体にセット済)／  
USBケーブル／ドロップパーオープナー／取扱説明書兼保証書(本書)



※ACアダプタは付属していません。

ACアダプタ単品でのご用意もございます。交換用部品について  
(P.29)をご参照ください。



## 仕様

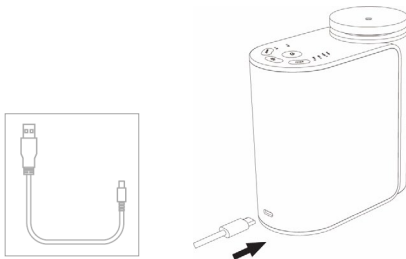
品名	アロマポータブル ウッド
型番	TL-AMPO-A
充電電池	リチウムイオン蓄電池 3.7V 4000mAh
電源	5V, 1A(USB充電式)
充電時間	4～6時間
オフタイマー	30分 / 60分 / 120分 / 8時間
噴霧強度 (モード)	弱 (10秒運転 / 50秒休止) 強 (20秒運転 / 40秒休止)
連続運転時間 (満充電時)	約15～35時間 (ライトON/OFF・噴霧強度による) ※使用環境により異なる場合があります。
主な材質	PP / ABS/ POM / 天然木
本体寸法	133×64×H128mm
本体重量	約470g (付属品を含まず)
芳香範囲目安	約6～40畳 ※環境により異なる
使用推奨温度	5～40℃
生産国	中国

※製品仕様は、予告なく変更する場合があります。

## 使用方法

### 使用前の準備 1

- 1) 同梱品をすべて箱から取り出します。
- 2) USBケーブルの結束バンドを取り外し、ケーブルを優しく伸ばしてください。
- 3) USBケーブルを、本体とUSB出力機器に接続します。  
※USBケーブルは真っ直ぐ接続してください。  
※つなぐ際、USBケーブルの向きにご注意ください。誤った向きで接続すると、故障、発火および火災、本体の発熱の原因となります。
- 4) すぐに本体の電源ボタンが点滅し充電が始まります。



※ACアダプタは付属していません。

ACアダプタ単品でのご用意もございます。交換用部品について(P.29)をご参照ください。



**USBケーブルを束ねたまま使用しないでください。**

## 充電方法

- 初めて使用する際は、充電をしてから使用を開始してください。
- お買い上げ時は、満充電になっていません。
  - 1) USB出力機器とつながったUSBケーブルを本体に接続すると、本体の電源ボタンが点滅し充電が始まります。  
※USBケーブルはまっすぐ接続してください。
  - 2) 充電が完了すると、電源ボタンが点灯します。電源ボタンが点灯し満充電となったことを確認したら、USBケーブルを本体から取り外してください。

### 充電時のライト

点滅：充電中

点灯：充電完了

※USBハブなどのUSB出力機器を使用して充電する場合、供給電力が不足している場合があります。その際、充電時間が通常よりも長くかかったり、充電ができなかったりする場合があります。






通常：電球色  
充電残量少：赤色



(本体天面・電源ボタン)

※ACアダプタは付属していません。

ACアダプタ単品でのご用意もございます。交換用部品について(P.29)をご参照ください。

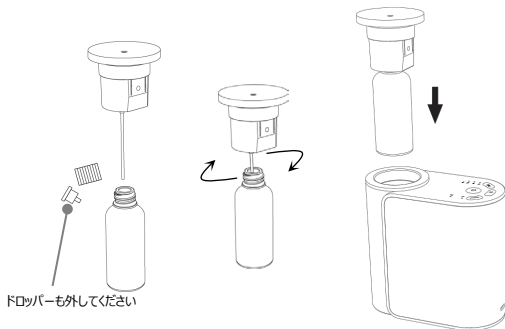
	<b>満充電の状態で充電しないでください。</b>
	<b>付属のUSBケーブル以外を使用しないでください。</b> 本体内部が過熱し発火および火災の原因となります。
	<b>充電が終わった後、USBケーブルを接続したままにしないでください。</b> 過充電となり、故障、電池の液漏れ、本体の発熱、発火および火災の原因となります。

#### **充電時の目安**

- 約4～6時間で充電完了となります。
- 連続運転時間(満充電時)は、約15～35時間(ライトON/OFF・噴霧強度によって異なる)です。  
※使用環境により異なる場合があります。
- 本体の稼働中に電源ボタンが、赤色に点灯もしくは点滅したら、充電をしてください。
- 本体を長期間使用しない場合でも、1か月に1度を目安に充電してください。

## 使用前の準備 2

- 1) 充電ができていることを確認してください。  
本体の電源ボタンを1度押し、電源ボタンが点灯すれば充電されています。  
※赤く点灯した場合は、充電残量はありますが残りわずかになっています。充電してから使用してください。  
※充電方法(P.17)をご参照ください。
- 2) 本体からボトル付ノズルキャップを取り出します。  
※初回ご使用時は、緑色の洗浄用空ボトルが付いています。  
ご使用になる精油のキャップとドロPPERを外し、ノズルキャップに取り付けてください。
- 3) ※ドロPPERを外す際、付属のドロPPERオープナーを使用すると開栓が容易になります。  
※付属のノズルキャップのチューブ長は、30mlサイズの精油ボトルに合わせています。10mlサイズのボトルを使用する際は、チューブを約2cm、5mlサイズのボトルを使用する際は、チューブを約3cm斜めに切ってご使用ください。  
※別売の替チューブ(3本入)もご用意しています。
- 4) ノズルキャップを取り付けた精油ボトルを本体にセットしてください。  
※しっかりと奥まで装着してください。

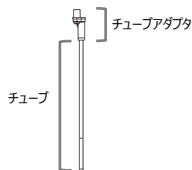


**ドロPPERを外す、およびチューブを交換する際、ドロPPERやチューブをティッシュペーパーなどで覆い、精油が肌に付着しないように取り外してください。**

精油が手につかないように注意してください。手に精油が付いた場合は、すぐに石けんを使用し洗い流してください。

<チューブ交換>

!



※白色のチューブアダプタが、チューブを外す際一緒に外れる場合がありますが、不良ではありません。外れた場合も破棄せず、ノズルキャップに装着し、チューブももれなく装着してください。

！

**精油を使用してください。**

香水や合成香料など、精油以外の液体を使用しないでください。故障や思わぬ事故の原因となります。

！

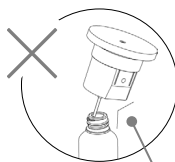
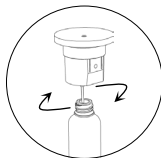
**ノズルキャップを取り付ける際は、必ずドロPPERを外してください。**

ドロPPERがついた状態でノズルキャップを無理にはめ込み使用すると、ノズルキャップと精油ボトルとの間に隙間ができ、本体内部で精油が漏れる恐れがあります。

**ノズルキャップを取り付ける際は、緩みがないよう、また、斜めに取り付けないよう、真っ直ぐにしっかりと締めてください。**

緩みや傾きがあると、ノズルキャップと精油ボトルとの間に隙間ができ、本体内部で精油が漏れる恐れがあります。

！

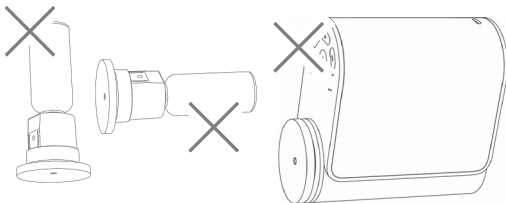


まっすぐに  
取り付けてください

**ノズルキャップを取り付けても、密閉された状態ではありません。**

ノズルキャップを取り付けたボトルや、ボトルをセットした本体を、横倒しにしたり、斜めにしたり逆さにしたりしないでください。

精油が漏れる恐れがあります。



本体に精油をセットした後も、注意してください。



## 運転方法

ご使用前に、持ち運びや転倒などにより精油漏れが発生していないか、確認してください。

- 1) 電源ボタンを押すと運転を開始します。
- 2) 運転中に電源ボタンをもう一度押すと、停止します。

### 噴霧強度(モード)

噴霧強度を2段階で選択可能です。**MODE**ボタンを押して選択してください。

弱：10秒運転 / 50秒休止

強：20秒運転 / 40秒休止

※ともに運転と休止を繰り返す間欠運転です。

### オフタイマー

オフタイマーを4種類選択可能です。**TIMER**ボタンを押して選択してください。

30分 / 60分 / 120分 / 8時間

※8時間タイマーは、タイマー設定ランプが点灯しません。

### 運転時のライト

本体ライトはON/OFFが選択可能です。**LIGHT**ボタンを押して選択してください。

電源ボタンと各ボタンの上部のライトは、常に点灯します。

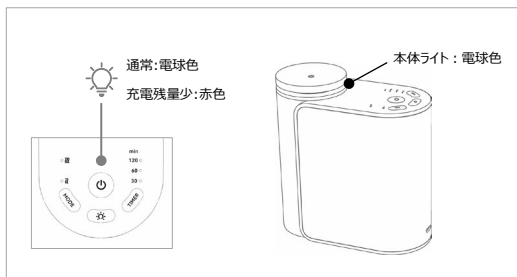
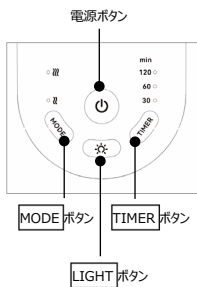
電源ボタンが赤く点灯したら、充電残量が少ないサインです。充電をしてください。

赤色点灯：運転中 充電残量約20%未満

赤色点滅：充電切れ 5回点滅後、自動で稼働停止

点灯しない：充電切れ

※**充電方法**(P.17)をご参照ください。



## お手入れ方法

1か月に1回を目安に行ってください。香りを変えるときに、前の香りが気になる場合は、ノズルキャップのお手入れを行ってください。  
なお、お手入れ後も香りが残る場合がありますが、香りを変えて運転させると、残った香りは感じられなくなります。

**ノズルキャップは別売でもご用意しております。**

目詰まりが取れない場合や、お手入れ後も香りが強く残っている場合は、ノズルキャップの交換をおすすめします。

- 1) 本体からボトル付ノズルキャップを取り出します。  
付属の洗浄用空ボトルに無水エタノールをボトルの1/3程度入れて、ノズルキャップを取り付けます。  
2)を本体にセットし、自動停止するまで2時間運転させてください。
- 3) 運転停止後、ノズルキャップの内側に付着した無水エタノールは、ティッシュペーパーなどで拭き取ってください。
- 4) ノズルキャップの外側、本体に精油が付着した場合は、ティッシュペーパーなどに無水エタノールを染み込ませ、やさしく拭き取ってください。



**本体の表面をお手入れする際、必ず電源が切れていることを確認してください。**



**本体の表面をお手入れする際、USBケーブルを差し込んだまま行わないでください。**



**本体を水洗いしないでください。**

## 保管方法

長期間、使用しないで保管する場合は、必ず行ってください。

- 1) 本体のお手入れを行ってください。  
お手入れ方法は、お手入れ方法(P.25)をご確認ください。  
充電をしてから、保管してください。
- 2) 充電方法は、充電方法(P.17)をご参照ください。



**充電せず放置しないでください。**

内蔵電池の寿命を縮める原因となります。1か月に1度を目安に充電してください。



**ノズル内部を洗淨し、きれいな状態で保管してください。**

精油が固着し、重度の目詰まりとなる場合があります。



**次のような場所を避けて保管してください。**

- ・直射日光の当たる場所
- ・高温多湿となる場所
- ・小さなお子様やペットの手の届く場所
- ・屋外



**精油を装着したまま保管をしないでください。**

ノズルキャップは密閉されていません。装着したまま、横倒しや逆さにすると、精油が漏れる可能性があります。

## 「故障かな？」と思ったら

修理を依頼される前に、この取扱説明書をもう一度お読みいただき、次の点検・対処を行ってください。

点検・対処後も異常がある場合は、お買い上げの販売店へご連絡ください。

修理を依頼される際は、本体と付属品、保証書を合わせてご持参ください。

<b>症状</b>	<b>電源が入らない</b>
原因①	充電が切れている可能性があります。
対処方法①	USBケーブルを接続し、充電してから使用してください。
原因②	本体が高温または低温下にある、安全装置が稼働している可能性があります。
対処方法②	使用推奨温度下でご使用ください。
<b>症状</b>	<b>充電ができない</b>
原因①	USBケーブルが正しく接続されていない可能性があります。
対処方法①	USBケーブルを接続し、充電してから使用してください。
原因②	供給電力が低い可能性があります。
対処方法②	USBハブなどのUSB出力機器を使用せず、壁面コンセントなどの十分な電力を供給できる電源ポートから充電してください。
原因③	本体や電池が高温または低温下にある、安全装置が稼働している可能性があります。

対処方法③	使用推奨温度下で、充電してください。充電しながら使用していた場合は、ただちに充電を中止し、本体が常温に戻ってから、充電を開始してください。
<b>症状</b>	<b>精油の香りがしない、香りが薄い</b>
原因①	ノズルキャップが正しく本体にセットされていない可能性があります。
対策方法①	ノズルキャップが瓶に正しくセットしてあることを確認し、ノズルキャップが本体の奥までセットしてください。
原因②	ノズルキャップが目詰まりを起こしている可能性があります。
対処方法②	お手入れ方法(P.25)に沿って、ノズルキャップのお手入れをしてから使用してください。
原因③	ノズルキャップにチューブがしっかりとハマっていない可能性があります。
対処方法③	チューブが簡単に抜けないよう、ノズルキャップにしっかりとハマてから使用してください。
<b>症状</b>	<b>精油が漏れる</b>
原因①	ノズルキャップが緩んでいるか、真っ直ぐに締められていない可能性があります。
対処方法①	緩みがないよう、また、斜めに取り付けないよう、真っ直ぐにしっかりと締め直してから使用してください。
原因②	生活の木の精油ボトルでない可能性があります。
対処方法②	生活の木の精油ボトルを使用してください。

## 交換用部品について

消耗部品や別売品をお買い求めの際は、本製品をお買い上げの販売店、もしくは販売元へお問い合わせください。

品名	品番
ノズルキャップ	08-801-6120
替チューブ(3本入)	08-801-6130
USBケーブル	08-801-7240
生活の木純正ACアダプタ	08-801-8100

※内蔵電池、LEDライトの交換はできません。

## アフターサービス

### 保証書

この取扱説明書の最後のページに保証書が付いています。所定の記入欄「ご氏名」「ご住所」「TEL」をご記入の上、大切に保管してください。

### 保証期間

保証期間は、お買い上げ日より1年間です。

### 修理を依頼されるときは

#### ●保証期間中の修理依頼の場合

本体と付属品、保証書を合わせてご持参ください。無償保証規定の内容により、無償修理または無償交換いたします。

#### ●保証期間を過ぎて修理依頼の場合

お買い上げの販売店、もしくは生活の木お客様サービス係(P.30)にご相談ください。修理により使用できる場合は、ご要望により有償修理いたします。

## お客様サービス係

**株式会社 生活の木 商品本部**

〒509-6472 岐阜県瑞浪市釜戸町1121



**0120-175082**

## 輸入販売元

**株式会社 生活の木**

〒150-0001 東京都渋谷区神宮前6-3-8