

# お取扱説明書

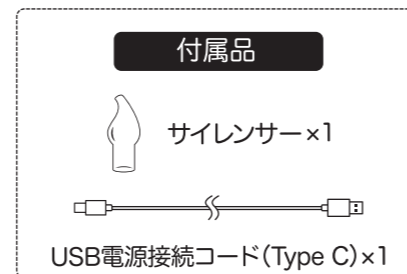
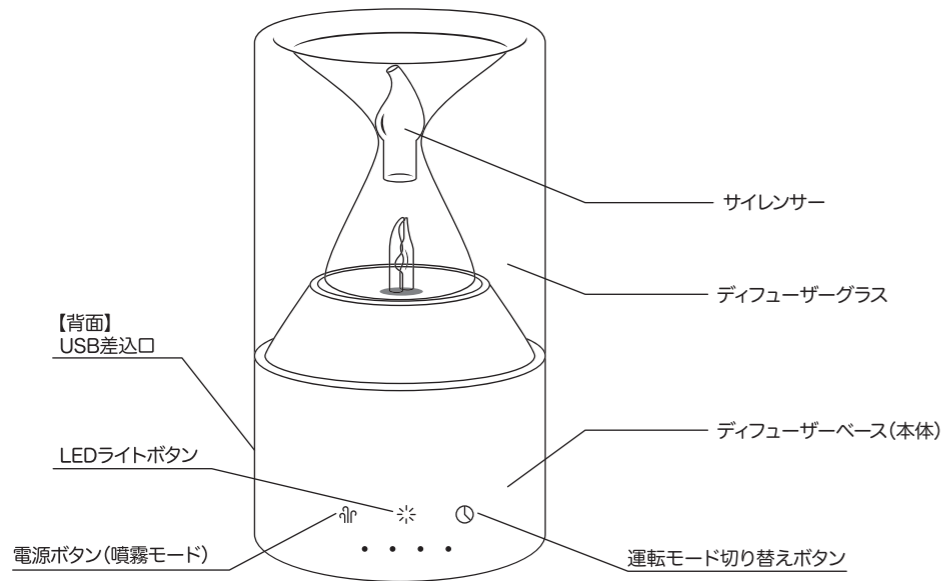
## ESSENTIAL OIL HOURGLASS DIFFUSER エッセンシャルオイルアワーグラスディフューザー

KNA88237

この度は、お買い上げ頂きまして誠にありがとうございます。  
この説明書をお読みの上、正しくご使用ください。また、本書は読み終えた後も、すぐに取り出せる所に大切に保管してください。

### セット内容・各部の名称

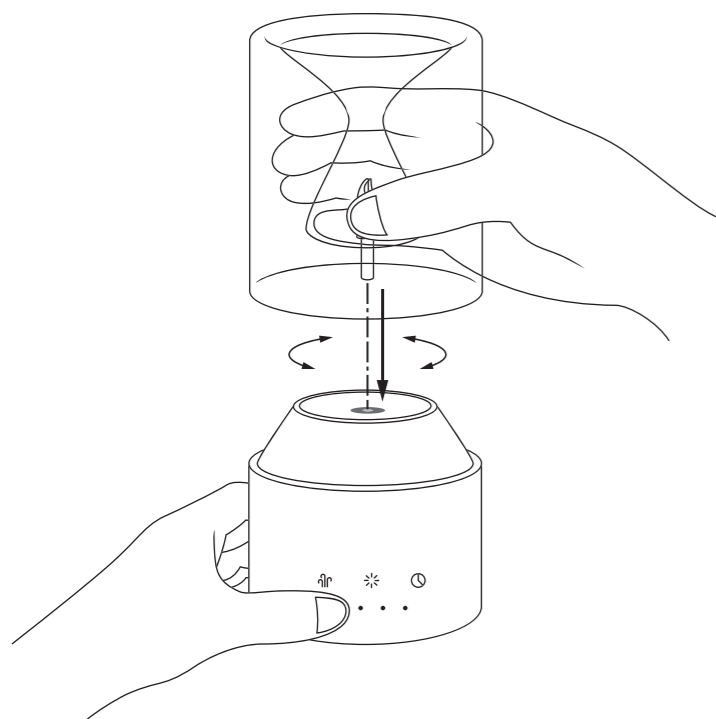
- ディフューザーベース(本体)・ディフューザーグラス・サイレンサー・USBコード・取扱説明書兼保証書(本書)



### ご使用方法

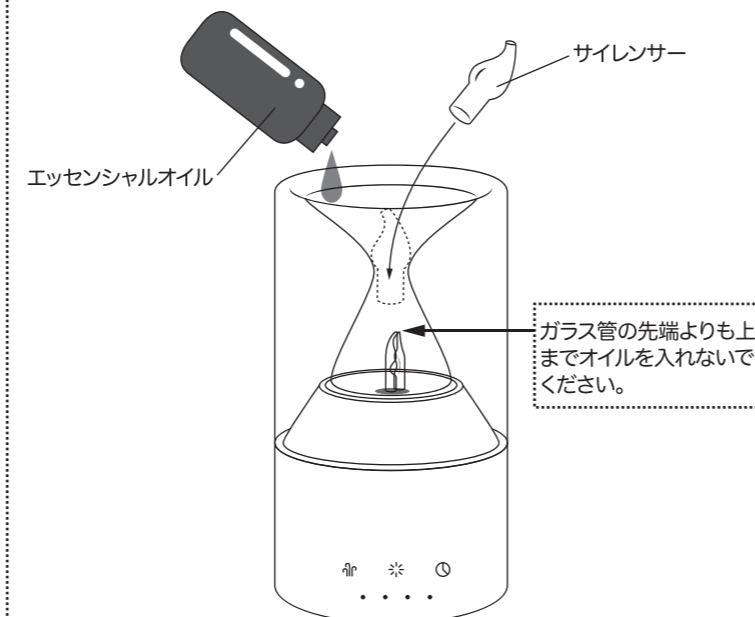
- 1 ディフューザーベース(本体)を片手で支えます。もう片方の手でディフューザーグラスを持ち、ゆっくりと左右交互に回しながら、押し込むようにしてディフューザーベース(本体)にフィットするように取り付けます。

※一方向には回さないでください。ゴムがねじれて故障の原因となります。  
※ディフューザーグラスがディフューザーベース(本体)にしっかりと押し込まれていないと、外れやすくなり故障の原因となります。

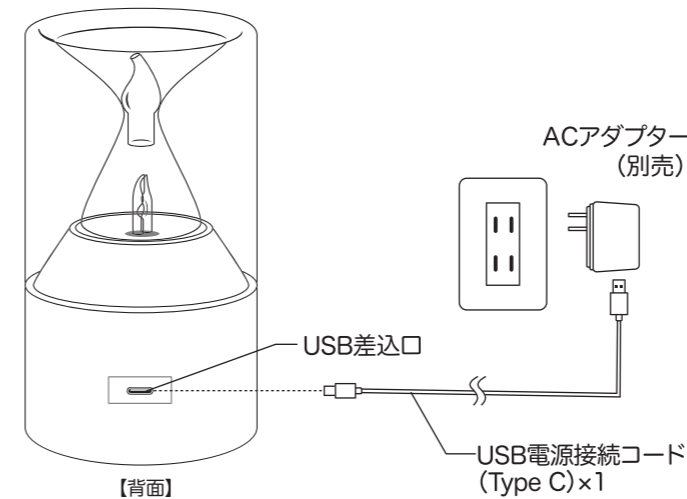


- 2 ディフューザーグラスにお好みのエッセンシャルオイルを入れ、サイレンサーを取り付けます。

※本製品には必ずエッセンシャルオイルをご使用ください。  
※エッセンシャルオイル以外を使用し、故障または損傷に繋がった場合は、保証の対象外となりますのでご注意ください。  
※粘度の高いオイルはガラス管に詰まりやすいのでご注意ください。



- 3 ACアダプター(別売)とUSBコードをつなぎ、コードをディフューザーベース(本体)に接続し、ACアダプター(別売)をコンセントに差し込みます。



### USBポートへの接続について

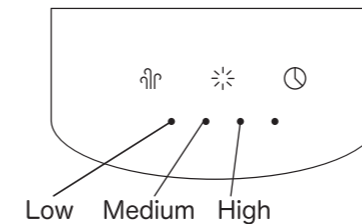
- USBハブを使用して接続しないでください。
- 1.0A以上を出力できるUSBポートをご使用ください。

- パソコンなどのUSBポートを使用する場合
- パソコンやモバイルバッテリーなどのUSBポートと本体付属のUSBコードを接続し、平で安定した場所へ設置してください。

※接続したパソコンからは、できる限り離れたところに設置してください。エッセンシャルオイルがパソコンにあたり、故障の原因となります。  
※パソコンの機種によって対応しないことがあります。対応していない場合、電源が切れてしまうことがあります。

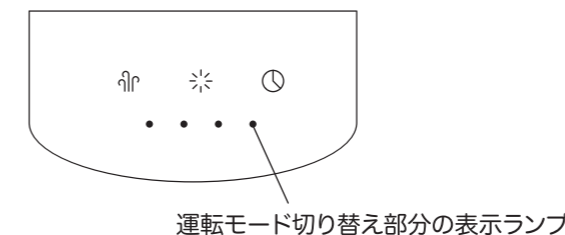
### 4 動作モード

- 噴霧モード  
電源ON(Lowモード)→Mediumモード→Highモード→電源OFF  
※各モードの表示ランプはディフューザーベース(本体)正面左から3ヶ所



- LEDライトモード  
Low→High→揺らぎ  
※長押しでLEDライトモードOFF

- 運転モード  
①運転モード切り替え部分の表示ランプが点灯していない場合  
約2分運転→約1分停止を40回繰り返して停止します。  
②運転モード切り替え部分の表示ランプが点灯している場合  
約10分運転→約30分停止を3回繰り返して停止します。  
※エッセンシャルオイルの量が減ってくると、ディフューザーグラス内のガラス管に空気が入りますが、拡散は継続しています。

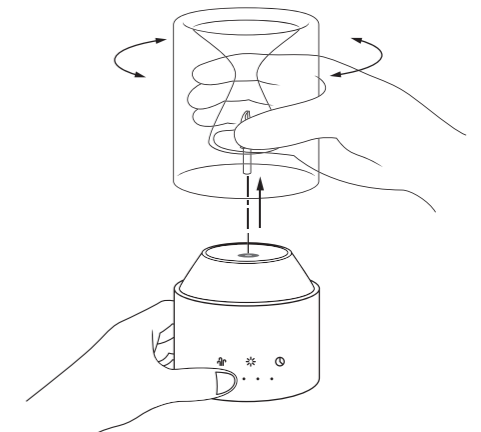


### 仕様

品名	エッセンシャルオイルアワーグラスディフューザー
型番	KNA88237
定格消費電力	約1W
電源	DC5V 1A
主な材質	ガラス・天然木
外形寸法	約80φ(直径)×153mm(高さ)
本体重量	約350g
有効芳香空間	約18畳
生産国	中国

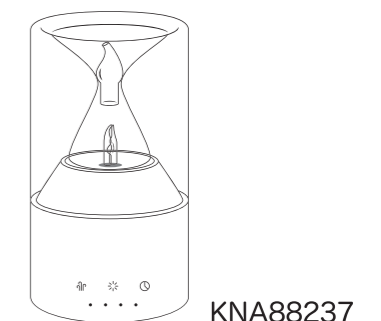
### お手入れ方法

- 1 サイレンサーを取り外します。
- 2 ディフューザーベース(本体)を片手で支えて、ディフューザーグラスをもう片方の手で持ち、ゆっくりと左右交互に回しながらまっすぐ上に引き上げて外します。



- ※一方向には回さないでください。ゴムがねじれて故障の原因となります。
  - ※大きく斜めに倒すとディフューザーグラスの破損の原因となります。
  - 3 ディフューザーグラス内に残ったエッセンシャルオイルをティッシュペーパー等で拭き取ってください。
  - 4 ディフューザーグラスに芳香剤専用クリーナー(またはエタノール)を入れて、軽く振ってください。その後、クリーナーは捨ててください。
  - 5 ディフューザーグラスをディフューザーベース(本体)に取り付け、クリーナー(またはエタノール)を約3ml入れ、クリーナーが無くなるまで稼働させてください。
  - 6 スイッチを止めて、サイレンサーを付けずに、約1~2時間放置してください。
- ※洗浄を行わず長時間放置すると、噴霧されるエッセンシャルオイルの粒子が粗くなり目詰まりを起こす原因となりますので、こまめにお手入れをしてください。  
※上記の手順でもエッセンシャルオイルが取れない場合は、中性洗剤を入れたぬるま湯にディフューザーグラスを半日漬けた後に、水洗いし完全に乾かしてからご使用ください。

- 異なる香りのエッセンシャルオイルを使用するとき  
お手入れ方法に基づき、ディフューザーを洗浄してから他のエッセンシャルオイルをご使用ください。



ご使用前にこの安全上のご注意をよくお読みの上、正しくお使いください。

### 【安全上のご注意】

- こちらの注意事項は安全に関する重大な内容を記載しておりますので、必ず守ってください。
- お読みになった後はお使いになる方がいつも見られるところに、必ず保管してください。

### ⚠ 警告

『火災・感電・漏電・傷害事故などを避けるために必ず守ってください』

- 閉め切った部屋で使用する際は、こまめにお部屋の換気を行ってください。
- 火気の近くで使用しないでください。
- 電源は付属の USB コードをご使用ください。
- 濡れた手で USB コードを抜き差ししないでください。故障や火災・感電の原因となります。
- 電源コードを束ねたまま使用しないでください。
- 電源コードやプラグが傷んでいる時に使用しないでください。
- 濡れた手でプラグやコンセントに触ったり、抜き差ししたりしないでください。
- 本体の隙間にピンや針金などの金属物などの異物を入れないでください。
- 発煙、異臭などの異常が見られた場合は、すぐに電源を切り、USB コードを接続部分から抜いてください。
- プラグやコンセントの間にゴミや異物が付着しないように定期的に点検してください。
- お手入れなどの際には、必ず電源を切ってください。
- お子様やペットの手の届かない所で使用・保管してください。
- 湿度の高い場所や水のかかる場所では使用しないでください。
- 本品を分解・改造しないでください。
- タコ足配線はやめてください。

### ⚠ 注意

- ペットのいる部屋でディフューザー類を使用しエッセンシャルオイルを香らせることはお控えください。特にケージやカゴ内で飼育している小動物のいる空間での使用はしないでください。
- 空調器具（エアコン・ファンヒーター・扇風機など）の風が、本体に当たるような箇所には設置しないでください。噴霧したエッセンシャルオイルが空間に広がらず、本体に付着し故障の原因になります。
- エッセンシャルオイル（精油）をご使用ください。香水や合成香料などは使用しないでください。
- エッセンシャルオイル（精油）が本体、USB コードに付着した場合は速やかに拭き取ってください。
- 電気製品（テレビ・オーディオ・冷蔵庫・エアコンなど）の上や近くには置かないでください。
- 噴霧されるエッセンシャルオイル（精油）が直接、家具・壁・カーテンなどにあたらないようご注意ください。
- 不安定な場所には置かないでください。
- 落下させたり、投げたりするなどの強い衝撃を与えないでください。
- 破損した場合や、誤って落下させて衝撃を与えた場合は使用しないでください。
- 本体のお手入れには、エタノールを使用し、ベンジン・シンナーなどの薬品は使用しないでください。

### ■お断り

#### 〈香りについて〉

- エアコン使用時や部屋の窓を開放している時は、香りを感じにくい場合があります。
  - 使用するエッセンシャルオイル（精油）の種類により、消費量（減る速度）や香りの広がり方が異なります。
  - 粘度の高いエッセンシャルオイル（精油）は、香気成分の比重が重いため拡散しづらかったり、香りが感じづらかったりすることがあります。
- ※粘度の高いエッセンシャルオイルとは木部系（サンダルウッドやヒノキなど）、樹脂系（ミルラ、ベンゾインなど）、およびアブソリュート（Abs）素材のエッセンシャルオイルやブレンドエッセンシャルオイルです。

#### 〈ライトについて〉

- 明るい場所ではライトの色が見えにくいことがあります。
- LED ライト球の交換はできません。

### 修理を依頼されるときは

保証期間中は保証の規定に従って修理もしくは交換させていただきます。

### 保証とアフターサービス

保証書は必ず「販売店名・お買い上げ日」等の記入をお確かめになり、保証内容などをよくお読みいただきお買い上げのレシートと共に大切に保管してください。保証期間はお買い上げ日より1年間です。

### 長年のご使用の場合はよく点検を!

このような症状はありませんか?

- USB コードが異常に熱い。
- コードを動かすと通電したり、しなかったりする。
- こげ臭いニオイがする。
- その他の異常・故障がある。

このような症状の時は、事故防止のため電源を切り、必ず販売店又は、株式会社キシマお客様相談室に点検をご相談ください。

### 故障かな?と思ったら

⚠ 修理技術者以外の方は分解修理を行わないでください。

■電源が入らない/すぐに消えてしまう

- スイッチが OFF になっていませんか?  
→本体表示ランプが点灯するまで電源ボタンを押してください。

株式会社 キシマ

<http://www.kishima.com>

事業本部 〒669-1313 兵庫県三田市福島 501-9

お客様相談室 079-563-2196 (祝祭日、土曜・日曜を除く9:30~17:30)

