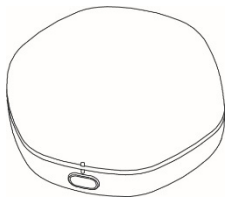


Honeycomb

ポータブルアロマディフューザー ハニカム
portable aroma diffuser honeycomb



手のひらサイズの充電式アロマディフューザー。
いつでもどこでもコードレスでお使いいただけます。

**本製品には必ずエッセンシャルオイル(精油)を
ご使用ください。**

取扱説明書・保証書

- お買い上げありがとうございました。
- ご使用前に必ず、この取扱説明書をお読みの上、正しくお使いください。
- お読みになった後も、すぐに取り出せる場所に保管してください。
- 本書は保証書を兼ねていますので、紛失しないようにご注意ください。
- 保証書は必ず「お買い上げ日」「販売店名」などの記入を確認し、販売店からお受け取りください。

04

もくじ

安全上のご注意	2
警告	3~6
注意	7~9
ご使用前の前に	10~11
セット内容・各部の名称	12
仕様	13
使用方法	14
使用前の準備 1	14
充電方法	15~16
使用前の準備 2	17
運転方法	18
精油パッドの交換方法	18
お手入れ方法	19
保管方法	19
「故障かな?」と思ったら	20
交換用部品について	21
アフターサービス	21
お客様サービス係	21
無償保証規定	22
輸入販売元	22
保証書	23

※「エッセンシャルオイル」を「精油」として表記しております。

安全上のご注意

- 安全にお使いいただくために、必ずお読みください。
- ケガや思わぬ事故、財産への損害を未然に防ぐため、必ずお守りいただくようお願いいたします。
- 「警告」「注意」の 2 つの区分に分けています。安全にお使いいただくための大切な内容ですので、必ず守ってください。

※本製品を誤った方法で使用した場合、また改造して使用した場合の故障・事故・財産への損害などにつきましては、当社では一切その責任・保証を負いかねます。



警告

誤った使用方法により、死亡または重症などを負ったり、財産への重大な損傷を招いたりすることが想定される内容



注意

誤った使用方法により、傷害や財産への損傷を招くことが想定される内容

次のイラストで、お守りいただきたい内容を表示しています。



禁止事項です。



必ずお守りいただきたい強制事項です。

- お読みになった後も、すぐに取り出せる場所に保管してください。

⚠ 警告

本体を取り扱う際に

- ⊘ 分解・改造しないでください。廃棄するときも分解しないでください。
けが、故障、発火および火災、漏電、感電の原因となります。
- ⊘ 電子レンジなどの中に、本体やその他付属品を入れないでください。
故障、発火および火災、思わぬ事故の原因となります。
- ⊘ 火の中に入れてたり、加熱したりしないでください。
故障、発火および火災、思わぬ事故の原因となります。
- ⊘ 落としたり、投げたりするなどの強い衝撃を与えないでください。
けが、故障、発火および火災、漏電、感電の原因となります。
- ⊘ 破損した場合や、誤って落下させて衝撃を与えた場合は使用しないでください。
そのまま使用すると、故障、発火および火災、漏電、感電の原因となります。
- ⊘ USB ケーブルを接続したまま持ち運ばないでください。
USB ケーブルに負荷がかかり、破損の原因となります。

使用する際に

- ⊘ 火気の近くで使用しないでください。
故障、発火および火災の原因となります。
- ⊘ 濡れた手で操作や、本体が濡れたままでの操作はしないでください。
故障、漏電、感電の原因となります。

…次のページに続きます

-
- ⊘ 本体を布などで覆って、充電または使用しないでください。
本体内部が過熱し、故障、発火および火災の原因となります。
-
- ⊘ 開口部や本体の隙間に、ピンや針金などの細かい異物を入れないでください。
けが、故障、漏電、感電の原因となります。
-
- ⊘ 発煙、異臭、異音などの異常が見られた場合は、使用を中止してください。
そのまま使用すると、けが、発火および火災、漏電、感電の原因となります。
-
- ⊘ 直射日光の当たる場所で使用しないでください。
本体内部が過熱し、故障、発火および火災の原因となります。また精油の品質劣化の原因となります。
-
- ⊘ 浴室などの高温多湿になる場所で使用しないでください。
故障、漏電、感電の原因となります。また精油の品質劣化の原因となります。
-
- ⊘ 使用中、体調に異変を感じた場合は、すぐに使用を中止してください。
体調不良や、思わぬ事故の原因となります。
-
- ⊘ お子様やペットの手の届かない場所で使用・保管してください。
誤使用や、精油や小さなパーツの誤飲により思わぬ事故の原因となります。
-
- ⊘ 小さなお子様や意思表示の困難な方だけで使用しないでください。
けが、故障、思わぬ事故の原因となります。
-
- ⊘ ペットのいる部屋で使用しないでください。
特にケージやカゴ内で飼育している小動物(鳥やフェレットなど)のいる空間で使用しないでください。思わぬ事故の原因となります。
-

…次のページに続きます

USB ケーブルを使用する際に

!

USB ケーブルの接続口のほこりなどは定期的に取り除き、清潔な状態で使用してください。

故障、本体の発熱、発火および火災の原因となります。

⊘

USB ケーブルを束ねたまま使用しないでください。

故障、発火および火災、本体の発熱、漏電、感電の原因となります。

⊘

濡れた手で、USB ケーブルを抜き差ししないでください。

故障、発火および火災、漏電、感電の原因となります。

⊘

USB ケーブルの破損(傷、曲がり、ねじれなど)がある場合は使用しないでください。

故障、発火および火災、本体の発熱、漏電、感電の原因となります。

⊘

充電が終わった後、USB ケーブルを接続したまま放置しないでください。

過充電となり、故障、電池の液漏れ、本体の発熱、発火および火災の原因となります。

⊘

5V、1.0A を超える電源から充電しないでください。

過充電となり、故障、電池の液漏れ、本体の発熱、発火および火災の原因となります。

⊘

充電中に雷が鳴り出したときは、本体や USB ケーブルに触れないでください。

落雷により、漏電、感電の原因となります。

…次のページに続きます

リチウムイオン電池の取り扱いについて

万が一、内蔵電池から液漏れが確認された場合は、すぐに使用を中止してください。

故障、発火および火災、漏電、感電の原因となります。また、液が目に入るなどして思わぬ事故の原因となります。

!

液が目に入った場合は、すぐに水で洗い流し、医師の診断を受けてください。

液が肌や衣類に付着した場合は、すぐに水で洗い流してください。

製品指定の充電時間(2~3 時間)を越えても満充電にならない場合は、USB ケーブルを取り外し、充電を中止してください。

!

過充電となり、故障、電池の液漏れ、本体の発熱、発火および火災の原因となります。

⊘

内蔵電池の交換はできませんので、本体の分解はしないでください。

故障、発火および火災、漏電、感電の原因となります。

⚠ 注意

使用する際に

！ 精油を使用してください。
香水や合成香料など、精油以外の液体を使用しないでください。故障や思わぬ事故の原因となります。

！ 精油が本体、USB ケーブルに付着しないように使用してください。
万一付着した場合は速やかに拭き取ってください。
故障や、漏電、感電の原因となります。

！ 本体、AC アダプタ、USB ケーブルに水がかからない場所で使用してください。
故障や漏電、感電の原因となります。キッチンや洗面所、お手洗いなどで使用する場合は十分にお気を付けてください。

！ 空調機器(エアコン、ファンヒーター、扇風機など)の風が、本体に当たらない場所に設置してください。
香りが空間に広がらず、故障や財産の思わぬ損害の原因となります。

⊘ 充電をしたまま(USB ケーブルを接続したまま)、使用しないでください。
充電過多となり、内蔵電池の寿命を縮め、故障、電池の液漏れ、また本体内部が過熱し発火および火災の原因となります。

⊘ 不安定な場所に設置しないでください。
転倒や落下により、けがや故障、財産の思わぬ損害の原因となります。

⊘ 本書に記載されていない操作はしないでください。
故障や思わぬ事故の原因となります。

…次のページに続きます

お手入れする際に

- ！ 本体のお手入れをする際、必ず電源が切れていることを確認してください。
電源を入れたままでのお手入れは、けが、漏電、感電の原因となります。
 - ⊘ 本体のお手入れには無水エタノールを使用し、ベンジンやシンナーなどは使用しないでください。
故障(変形、変色など)、漏電、感電の原因となります。
-

充電する際に

- ！ 常温の室内で充電してください。
室内の気温が極端に低い、または極端に高い状態では、正常に充電できない場合があります。
 - ⊘ 満充電の状態では充電しないでください。
充電過多となり、内蔵電池の寿命を縮める原因となります。充電する場合は、ある程度放電(使用)してから充電してください。
 - ⊘ USB ハブなどの USB 出力機器を使用して充電する際、外付ハードディスクなどの機器と同時に使用したり、強い衝撃を与えたりしないでください。
USB 出力機器の故障、ハードディスク内のデータ損失や故障の原因となります。データの損失や故障などの損害に関して、いかなる場合においても補償は致しかねます。データの復元や補償などは対応致しかねます。
-

保管する際に

- ！ 次のような場所を避けて保管してください。
 - ・直射日光の当たる場所
 - ・高温多湿となる場所
 - ・小さなお子様やペットの手の届く場所
 - ・屋外
 - ！ 精油パッド装着部を掃除し、きれいな状態で保管してください。
精油が固着し、重度の汚れとなる場合があります。
-

…次のページに続きます



充電せず放置しないでください。

内蔵電池の寿命を縮める原因となります。1 か月に 1 度を目安に充電してください。

次のような場所では使用しないでください

- ・ 小さなお子様や、意思表示の困難な方だけでの使用となる場所
 - ・ 小さなお子様の手の届く場所
 - ・ ベットのいる空間
 - ・ 窓際などの直射日光の当たる場所
 - ・ 浴室などの高温多湿となる場所
 - ・ カーペットや布団、ソファの上など不安定な場所
 - ・ パソコンやテレビなどの電気製品、精密機器の近く
 - ・ 空調機器(エアコン、ファンヒーター、扇風機など)の風が直接当たる場所
 - ・ 枕元や廊下など、不意にぶつかるおそれのある場所
- けがや故障、思わぬ事故や財産の損傷となる原因となります。

リチウムイオン電池について

- ・ 内蔵電池の交換はできませんので、本体の分解はしないでください。
 - ・ 充電と使用を繰り返す使用可能回数は約 300 回です。繰り返し使用することで、電池の寿命(満充電の状態から使用できる時間)が少しずつ短くなります。
 - ・ 充電せず放置すると、内蔵電池の寿命を縮める原因となります。1 か月に 1 度を目安に充電してください。
 - ・ 充電を行う際は、本体をある程度運転(放電)させてから行ってください。充電を続け満充電の状態を維持し続けると、電池の寿命を縮める原因となります。
- 長く安全にお使いいただくため、お守りください。

ご使用の前に

本品について

- ・ファンが回転し、風に乗って精油の香り広がるアロマディフューザーです。使用時、わずかにファンの回転音がします。

香りの感じ方について

- ・本体の正面近く(電源ボタン前)で香ります。
- ・エアコンなどの空調機器を使用しているときや、窓を開放しているときは、香りを感じにくい場合があります。
- ・使用する精油により香りの広がり方が異なります。

香りの持続時間について

- ・使用する精油の種類により、持続時間が異なります。
柑橘系の精油およびそれらを主に配合したブレンド精油は、柑橘系精油そのものの揮発性が高く、消費が比較的早くなる傾向にあります。

本体について

- ・色の濃い精油の使用により、本体に着色する場合がありますが、使用上問題はありません。
- ・本体に精油の香りに移ることがあります。
- ・本体カバーを閉めた状態でも密封されていません。携帯しているバッグや他のものに香りに移ることがあります。

ライトについて

- ・本製品の稼働中は、電源ボタンのライトが常に点灯します。
- ・明るい場所ではライトの色が見えにくい場合があります。
- ・LED ライト球の交換はできません。

…次のページに続きます

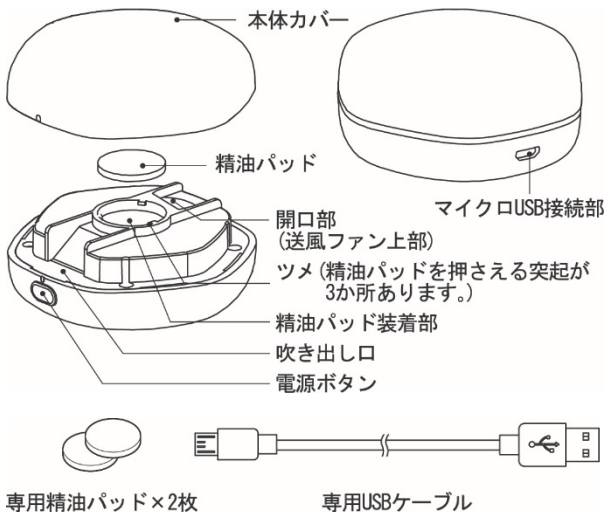
精油パッドについて

- ・ 香りを変更する際、または 1 か月を超える長期間にわたる使用の後は、新しい精油パッドに交換することをおすすめします。
- ・ 新しい精油パッドを使用した場合でも、しばらくは前の精油の香りがする場合があります。
- ・ 付属の精油パッドをすべて使用した後は、本製品をお買い上げの販売店、もしくは販売元にて別売の本製品専用精油パッドをお求めください。
- ・ 本製品専用の精油パッド以外は使用しないでください。

セット内容・各部の名称

同梱品

本体／精油パッド(3枚のうち、1枚は本体にセット済み)／
USB ケーブル／取扱説明書兼保証書(本書)



仕様

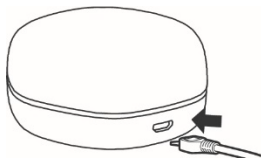
品名	ポータブルアロマディフューザー ハニカム
型番	TL-PADH-2
充電電池	リチウムイオン蓄電池 3.7V 500mAh
電源	5V, 1A(USB 充電式)
充電時間	2~3 時間
オフタイマー	2 時間
連続運転時間 (満充電時)	約 8~9 時間
主な材質	PP
本体寸法	73.6×73.6×H34.5mm
本体重量	約 80g(付属品を含まず)
有効芳香空間	吹き出し口から約 50cm
生産国	中国

※製品仕様は、予告なく変更する場合があります。

使用方法

使用前の準備 1

- 1) 本体と同梱品を取り出します。
- 2) USB ケーブルの結束バンドを取り外し、ケーブルを優しく伸ばしてください。
- 3) USB ケーブルを、本体と USB 出力機器に接続します。
※USB ケーブルは真っ直ぐ接続してください。
※つなぐ際、USB ケーブルの向きにご注意ください。
誤った向きで接続すると、故障、発火および火災、本体の発熱の原因となります。
- 4) すぐに本体の電源ボタンが点滅し充電が始まります。



USB ケーブルを束ねたまま使用しないでください。

…次のページに続きます

充電方法

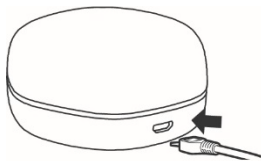
- 初めて使用する際は、充電をしてから使用を開始してください。
- お買い上げ時は、満充電になっていません。
 - 1) USB 出力機器とつながった USB ケーブルを本体に接続すると、本体の電源ボタンが点滅し充電が始まります。
 - ※USB ケーブルはまっすぐ接続してください。
 - ※接続する際、USB ケーブルの向きにご注意ください。誤った向きで接続すると、故障、発火および火災、本体の発熱の原因となります。
 - 2) 充電が完了すると、電源ボタンが消灯します。電源ボタンが消灯し、満充電となったことを確認したら、USB ケーブルを本体から取り外してください。

充電時のライト

点滅：充電中

消灯：充電完了

※USB ハブなどの USB 出力機器を使用して充電する場合、供給電力が不足している場合があります。その際、充電時間が通常よりも長くかかったり、充電ができなかったりする場合があります。



⊘ 満充電の状態では充電しないでください。

⊘ 付属の USB ケーブル以外を使用しないでください。本体内部が過熱し発火および火災の原因となります。

…次のページに続きます



充電が終わった後、USB ケーブルを接続したままにしないでください。

過充電となり、故障、電池の液漏れ、本体の発熱、発火および火災の原因となります。

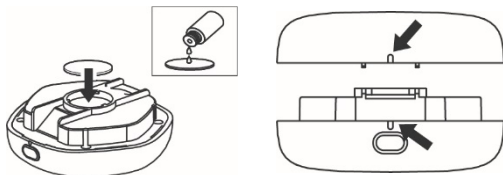
充電時の目安

- 約 2～3 時間で充電完了となります。
 - 連続運転時間(満充電時)は、約 8～9 時間です。
- ※使用環境により異なる場合があります。
- 本体の稼働中に電源ボタンが消灯したら、充電をしてください。
 - 本体を長期間使用しない場合でも、1 か月に 1 度を目安に充電してください。

…次のページに続きます

使用前の準備 2

- 1) 充電ができていることを確認してください。
本体の電源ボタンを1度押し、電源ボタンが点灯すれば充電されています。
※点滅した場合は、充電残量はありますが残りわずかになっています。充電してから使用してください。
※充電方法(P.15)をご参照ください。
- 2) 本体カバーを外し、精油パッドが装着されていることを確認してください。
- 3) 精油パッドに精油を3~5滴たらしめてください。
※適量以上の精油を垂らすと、本体開口部(送風ファン上部)に精油が浸入し、故障の原因となります。
※精油が手につかないように注意してください。手に精油が付いた場合は、すぐに石けんを使用し洗い流してください。
- 4) カバー側面と電源ボタン上部に目印があります。目印が重なる位置でカバーをセットしてください。
※目印が重ならない位置で無理に取り付けると、カバーが外れなくなる可能性があります。



精油パッドが装着されていない状態で、精油を垂らさないでください。



香水や合成香料など、精油以外の液体を使用しないでください。

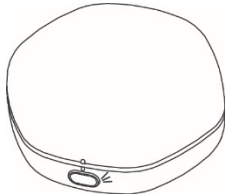


本体開口部に精油を垂らさないでください。

…次のページに続きます

運転方法

- 1) 電源ボタンを押すと運転を開始します。
- 2) 運転中に電源ボタンをもう一度押すと、停止します。



オフタイマー

電源ボタンを押した後、2 時間後に自動停止します。

運転時のライト

点灯：運転中 充電残量 100~20%

点滅：運転中 充電残量 20%未満

点灯、点滅しない：充電が切れています。充電してから
使用してください。

※充電方法(P.15)をご参照ください。

精油パッドの交換方法

香りを変更する際、または 1 か月を超える長期間にわたる使用の後は、精油パッドを交換することをおすすめします。

- 1) 指に精油が触れないよう、ティッシュペーパーなどを用いて精油パッドを外してください。
- 2) 新しい精油パッドをパッド装着部にセットした後、精油パッド装着部の 3 つの爪がパッド表面に出ていることを確認してください。



専用の精油パッド以外を使用しないでください。

お手入れ方法

2週間に1回を目安に行ってください。香りを変えるときに、前の香りが気になる場合は、お手入れを行ってください。

- 1) 本体カバーを開けてください。
指に精油が触れないよう、ティッシュペーパーなどを用いて精油パッドを外してください。
※精油が手につかないように注意してください。手に精油が付いた場合は、すぐに石けんを使用し洗い流してください。
- 2) 無水エタノールで湿らせたティッシュペーパーなどを用いて、精油パッド装着部およびその周辺をやさしく拭き取ってください。
- 3) 本体周辺や本体カバー内部にも精油が付いていないか確認し、2)と同様にお手入れを行ってください。



本体のお手入れをする際、必ず電源が切れていることを確認してください。

保管方法

長期間、使用しないで保管する場合は、必ず行ってください。

- 1) 本体のお手入れを行ってください。
お手入れ方法は、**お手入れ方法(前項目)**をご確認ください。
- 2) 充電をしてから、保管してください。
充電方法は、**充電方法(P.15)**をご参照ください。



充電せず放置しないでください。
内蔵電池の寿命を縮める原因となります。1か月に1度を目安に充電してください。

以下の場所は避けて保管してください。

- ・直射日光の当たる場所
- ・高温多湿となる場所
- ・小さなお子様やペットの手の届く場所
- ・屋外

「故障かな？」と思ったら

修理を依頼される前に、この取扱説明書をもう一度お読みいただき、次の点検・対処を行ってください。

点検・対処後も異常がある場合は、お買い上げの販売店へご連絡ください。

修理を依頼される際は、本体と付属品、保証書を合わせてご持参ください。

症状	電源が入らない
原因	充電が切れている可能性があります。
対処方法	USB ケーブルを接続し、充電してから使用してください。
症状	充電ができない
原因①	USB ケーブルが正しく接続されていない可能性があります。
対処方法①	USB ケーブルを接続し、充電してから使用してください。
原因②	供給電力が低い可能性があります。
対処方法②	USB ハブなどの USB 出力機器を使用せず、壁面コンセントなどの十分な電力を供給できる電源ポートから充電してください。
症状	精油の香りがしない、香りが薄い
原因	精油パッドに垂らした精油量が適量でない可能性があります。
対処方法	使用方法に沿って、精油パッドに適量を垂らして使用してください。

その他のご不明点は、右の QR コードより内容をご確認ください。



交換用部品について

消耗部品や別売品をお買い求めの際は、本製品をお買い上げの販売店、もしくは販売元へお問い合わせください。

品名	品番
替えパッド(5枚入)	08-803-7200
USB ケーブル	08-801-8130
生活の木純正 AC アダプタ	08-801-8100

※内蔵電池、LED ライトの交換はできません。

アフターサービス

保証書

この取扱説明書の最後のページに保証書が付いています。所定の記入欄「ご氏名」「ご住所」「TEL」をご記入の上、大切に保管してください。

保証期間

保証期間は、お買い上げ日より **6か月** です。

修理を依頼されるときは

●保証期間中の修理依頼の場合

本体と付属品、保証書を合わせてご持参ください。無償修理規定の内容により、無償修理または無償交換いたします。

●保証期間を過ぎて修理依頼の場合

お買い上げの販売店、もしくは発売元にご相談ください。修理により使用できる場合は、ご要望により有償修理いたします。

お客様サービス係

株式会社 生活の木 商品本部

〒509-6472 岐阜県瑞浪市釜戸町 1121



0120-175082

無償保証規定

この保証書は、本書記載内容で無償修理を行うことをお約束するものです。保証期間中に、取扱説明書の注意書きに従った正常な使用状態で故障した場合には、本体と付属品、保証書を合わせてご持参の上、お買い上げの販売店へご依頼ください。

- 1) 保証期間中でも、次のような場合には保証の適用外となります。
 - (1)誤った使用、故意や不注意による故障または損傷。
 - (2)不当な修理や改造による故障または損傷。
 - (3)お買い上げ後の転倒や落下、輸送等による故障または損傷。
 - (4)火災、地震、風水害などの天変地異による故障または損傷。
 - (5)本保証書にお客様名、お買い上げ年月日、販売店名の記入がない場合、あるいは、字句を書き換えられた場合。
 - (6)本保証書のご提示がない場合。
 - (7)ご使用による、本体または部品の汚れおよび傷。
 - (8)消耗部品の交換。
- 2) ご贈答品等で本書に記入しているお買い上げの販売店に修理をご依頼することができない場合には、お客様サービス係(P.21)へお問い合わせください。
- 3) 本書は再発行いたしませんので、大切に保管してください。
- 4) 本書は日本国内においてのみ有効です。
This warranty is valid only in Japan.

輸入販売元

株式会社 生活の木

〒150-0001 東京都渋谷区神宮前 6-3-8